

Aus- und Fortbildungsinstitut
des Landes Sachsen-Anhalt
als zuständige Stelle nach BBiG

Kenn-Nr.

**Abschlussprüfung 2019
im Ausbildungsberuf Verwaltungsfachangestellte/
Einstellungsjahrgang 2016**

- 1. Prüfungsbereich:** Verwaltungsbetriebswirtschaft - kommunal
- Prüfungstag:** 13.05.2019
- Bearbeitungszeit:** 135 Minuten
- zugelassene Hilfsmittel:** DVP-/VSV-Gesetzessammlung,
nicht programmierbarer und nicht textspeicherfähiger
Taschenrechner

Hinweis: Die Klausur besteht aus 7 Seiten (inkl. Deckblatt und Anlage).
Bitte prüfen Sie die Vollständigkeit sofort nach!

Sachverhalt

Die Stadt Elbstein möchte sich für den Titel „Tourismus- und Umweltstadt Sachsen-Anhalt“ bewerben.

Dazu ist als eine Maßnahme im Haushaltsjahr 2020 geplant, das Radwegenetz sowohl in der Innenstadt als auch auf dem Stadtgebiet entlang der Elbe weiter auszubauen und neue Radwege anzulegen. Ziele sind zum einen, die Einwohner von der Nutzung des Fahrrades statt des Autos zu überzeugen, um den Schadstoffausstoß gerade in der Innenstadt zu reduzieren, zum anderen, die Stadt für Fahrradtouristen attraktiver zu machen.

Die Maßnahme wird ca. 2.400.000 EUR Kosten und soll im Jahr 2020 vollständig durchgeführt werden. Das Land hat vorab eine Zuweisung von 80 v. H. zur Verwendung für diese Maßnahme zugesichert. Die Fahrradwege können dann für 30 Jahre genutzt werden.

Die restlichen 20 v. H. der Herstellungskosten werden von der Stadt zur Hälfte aus eigenen Mitteln finanziert. Die andere Hälfte soll über einen Kredit bei der Stadtparkasse mit einer Laufzeit von vier Jahren finanziert werden, denn die Stadt hat nach Prüfung aller anderen Finanzquellen keine weiteren eigenen Mittel für die Maßnahme.

Der neu gewählte Bürgermeister Otto Schulze ist allerdings skeptisch, ob sich die Stadt für so eine Sache überhaupt verschulden darf.

Der Finanzdezernent übergibt Ihnen diesen Vorgang mit der Bitte um Klärung folgender Fragen:

Aufgabe 1:

Prüfen Sie, unter Heranziehung der geltenden Rechtsvorschriften, ob die Stadt Elbstein für die Erweiterung ihres Radwegenetzes einen Kredit aufnehmen darf! (16 Punkte)

Aufgabe 2:

Veranschlagen Sie die Erweiterung des Radwegenetzes, die dafür vorgesehene Zuweisung vom Land sowie die dafür geplante Kreditaufnahme im Haushaltsplan 2020! (21 Punkte)

Dazu sind anzugeben:

- Die Produktnummer für den Bau des Radwegenetzes und die Zuweisung des Landes mit Bezeichnung sowie die Produktnummer für die Kreditaufnahme mit Bezeichnung
- Zuordnung Ergebnis- und/oder Finanzplan mit Bezeichnung
- Kontonummern mit Bezeichnung und Veranschlagungsbetrag mit Berechnung

Bearbeitungshinweis:

Mögliche Abschreibungen und ertragswirksame Auflösung von Sonderposten sind **nicht** zu veranschlagen.

Teil II – Kommunale Buchführung**40 Punkte****Sachverhalt:**

Sie sind Sachbearbeiter/in in der Stadtkasse der Stadt Elbstein und mit der Durchführung des Jahresabschlusses beauftragt worden.

Sie erhalten von Ihrer Kollegin am Jahresende folgende Konten mit Endbeständen übermittelt:

Konto	Endbestand	Saldo
6311	32.800 EUR	im Haben
5711	75.000 EUR	im Haben
4321	42.000 EUR	im Soll
7831	65.000 EUR	im Soll
4012	120.500 EUR	im Soll
7241	54.600 EUR	im Soll
6111	250.000 EUR	im Haben
7012	85.200 EUR	im Soll
5251	22.500 EUR	im Haben
6321	42.000 EUR	im Haben
4111	250.000 EUR	im Soll
6831	14.400 EUR	im Haben
5012	85.200 EUR	im Haben
7251	22.500 EUR	im Soll
4311	32.800 EUR	im Soll
6012	120.500 EUR	im Haben
5241	54.600 EUR	im Haben

Aufgabe 1:

18 Punkte

- a) Erstellen Sie auf der Grundlage der vorliegenden Daten das Ergebnisrechnungskonto und schließen Sie dieses ab!
Verwenden Sie dazu das Formblatt Anlage 1! (12 Punkte)
- b) Bilden Sie den dazugehörigen Abschlussbuchungssatz! (2 Punkte)
- c) Nennen Sie den allgemeinen Haushaltsgrundsatz mit Rechtsgrundlage, der durch das Ergebnisrechnungskonto kontrolliert wird! (2 Punkte)
- d) Erläutern Sie kurz anhand des ermittelten Saldos des Ergebnisrechnungskontos, ob dieser Grundsatz eingehalten wird! (2 Punkte)

Aufgabe 2:

19 Punkte

- a) Erstellen Sie auf der Grundlage der vorliegenden Daten das Finanzrechnungskonto und schließen Sie dieses ab!
Verwenden Sie dazu das Formblatt Anlage 1! (13 Punkte)
- b) Bilden Sie den dazugehörigen Abschlussbuchungssatz! (2 Punkte)
- c) Nennen Sie den allgemeinen Haushaltsgrundsatz mit Rechtsgrundlage, der durch das Finanzrechnungskonto kontrolliert wird! (2 Punkte)
- d) Erläutern Sie kurz anhand des ermittelten Saldos des Finanzrechnungskontos, ob dieser Grundsatz eingehalten wird! (2 Punkte)

Bearbeitungshinweise:

- Weitere Konten sind **nicht** zu führen.
- Es werden **zusätzlich 3 Formpunkte** für das korrekte Führen und Abschließen der beiden Konten vergeben.

Teil III – Kosten- und Leistungsrechnung

27 Punkte

Aufgabe 1:

5 Punkte

	Kreuzen Sie jede Aussage als richtig oder falsch an!	richtig	falsch
1.	Der Deckungsbeitrag dient ausschließlich zur Deckung des Gewinns		
2.	Bei der Deckungsbeitragsrechnung werden den Produkten nur die variablen Kosten zugerechnet.		
3.	Die Summe der Deckungsbeiträge aller Produkte dient zur Deckung der fixen Kosten und des Gewinns.		
4.	Die Differenz zwischen Erlösen und variablen Kosten wird als Deckungsbeitrag bezeichnet.		
5.	Die kurzfristige Preisuntergrenze liegt dort, wo die Erlöse gerade noch die fixen Kosten decken.		

Aufgabe 2:

16 Punkte

Sachverhalt:

Sie sind Mitarbeiter in der Volkshochschule der Stadt Elbstein und für die Durchführung von Kursen verantwortlich. Sie haben die Vorgabe, dass Kurse nur durchgeführt werden, wenn diese sich aus kostenrechnerischer Sicht lohnen.

Die Volkshochschule schreibt einen Computerkurs „Textverarbeitung für Anfänger“ aus. In vierzig Unterrichtsstunden soll den Teilnehmern der Umgang mit einem Textverarbeitungsprogramm vermittelt werden. Die Teilnehmergebühr beträgt 80 EUR pro Teilnehmer. Zur Ermittlung der Kosten sind folgende Fakten bekannt:

Der Dozent erhält 20 EUR pro Unterrichtsstunde, die fixen Raumkosten betragen 400 EUR.

Aufgaben:

- Ermitteln Sie die Gesamtkosten für den Kurs! (4 Punkte)
- Ermitteln Sie die Anzahl der Teilnehmer, bei denen die Gesamtkosten gedeckt sind! (3 Punkte)
- Angenommen, es bekunden elf Bürger der Stadt Elbstein ihr Interesse am Kurs. Ermitteln Sie rechnerisch, ob unter diesen Voraussetzungen der Kurs aus kostenrechnerischer Sicht stattfinden kann! Begründen Sie Ihre Entscheidung kurz! (5 Punkte)
- Ermitteln Sie den Deckungsbeitrag (DB) bei 8 Teilnehmern! (4 Punkte)

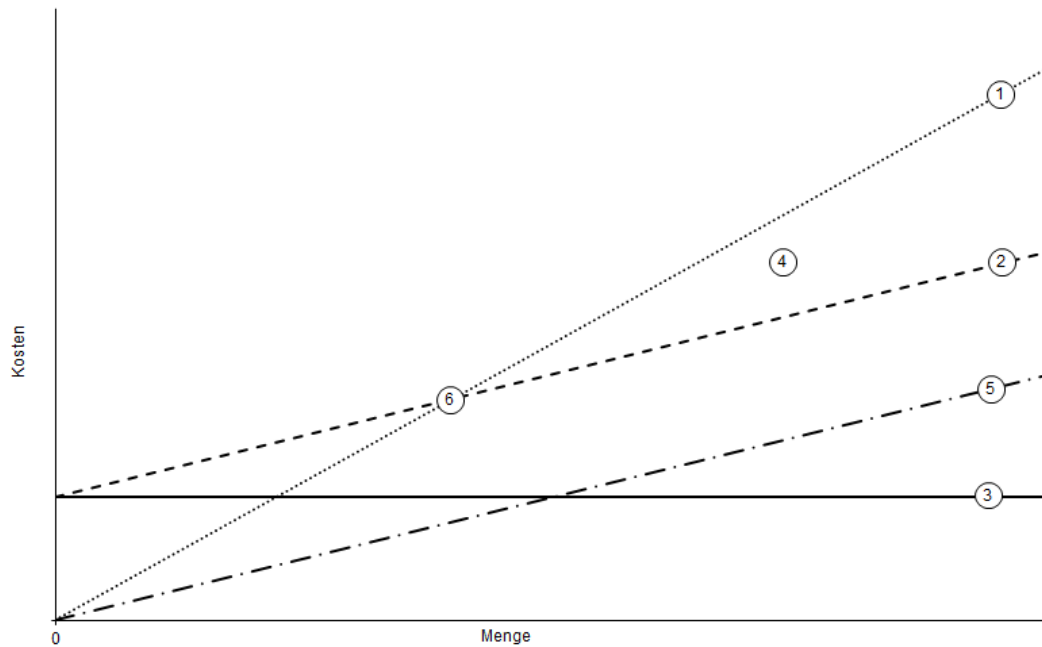
Bearbeitungshinweis:

- Sollte der Computerkurs nicht stattfinden, werden die Räume auch **nicht** anderweitig genutzt.

Aufgabe 3:

6 Punkte

Ergänzen Sie in der Break-Even-Analyse die gekennzeichneten Stellen mit der richtigen Bezeichnung! Ordnen Sie dazu die 6 Ziffern den 6 Bezeichnungen zu und tragen Sie die Ziffern in die entsprechenden Klammern ein (siehe Seite 6)!



Bezeichnungen:

- Umsatzerlöse ()
- Gesamtkosten ()
- Break-Even-Point ()
- Gewinnzone ()
- Variable Kosten ()
- Fixkosten ()

Aufgabe 1a)

in EUR

S

H

Aufgabe 1b)

	Soll in EUR	Haben in EUR

Aufgabe 2a)

in EUR

S

H

Aufgabe 2b)

	Soll in EUR	Haben in EUR